





Музеи мира

УО «Полесский государственный университет»

2022



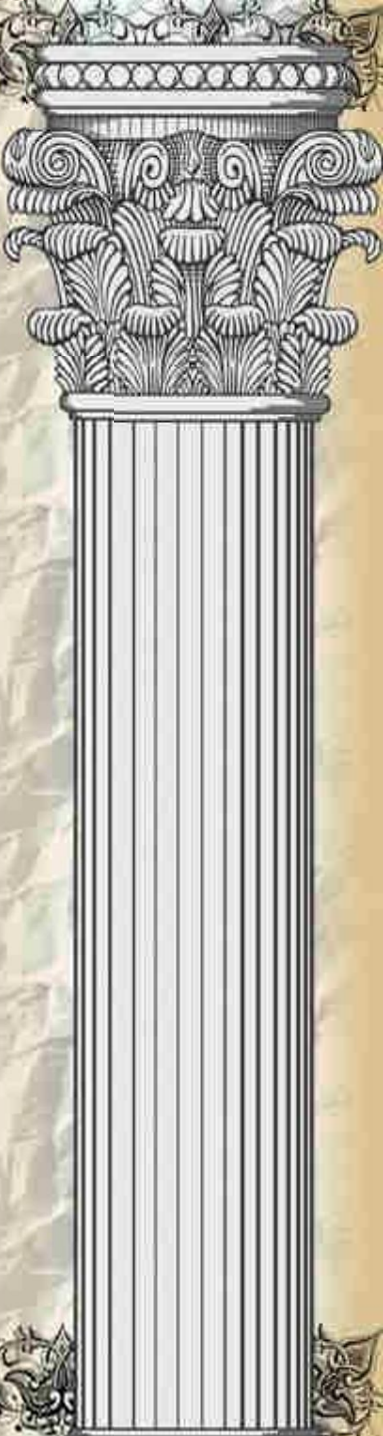
Музей – грациозная памятная
книга человечества.

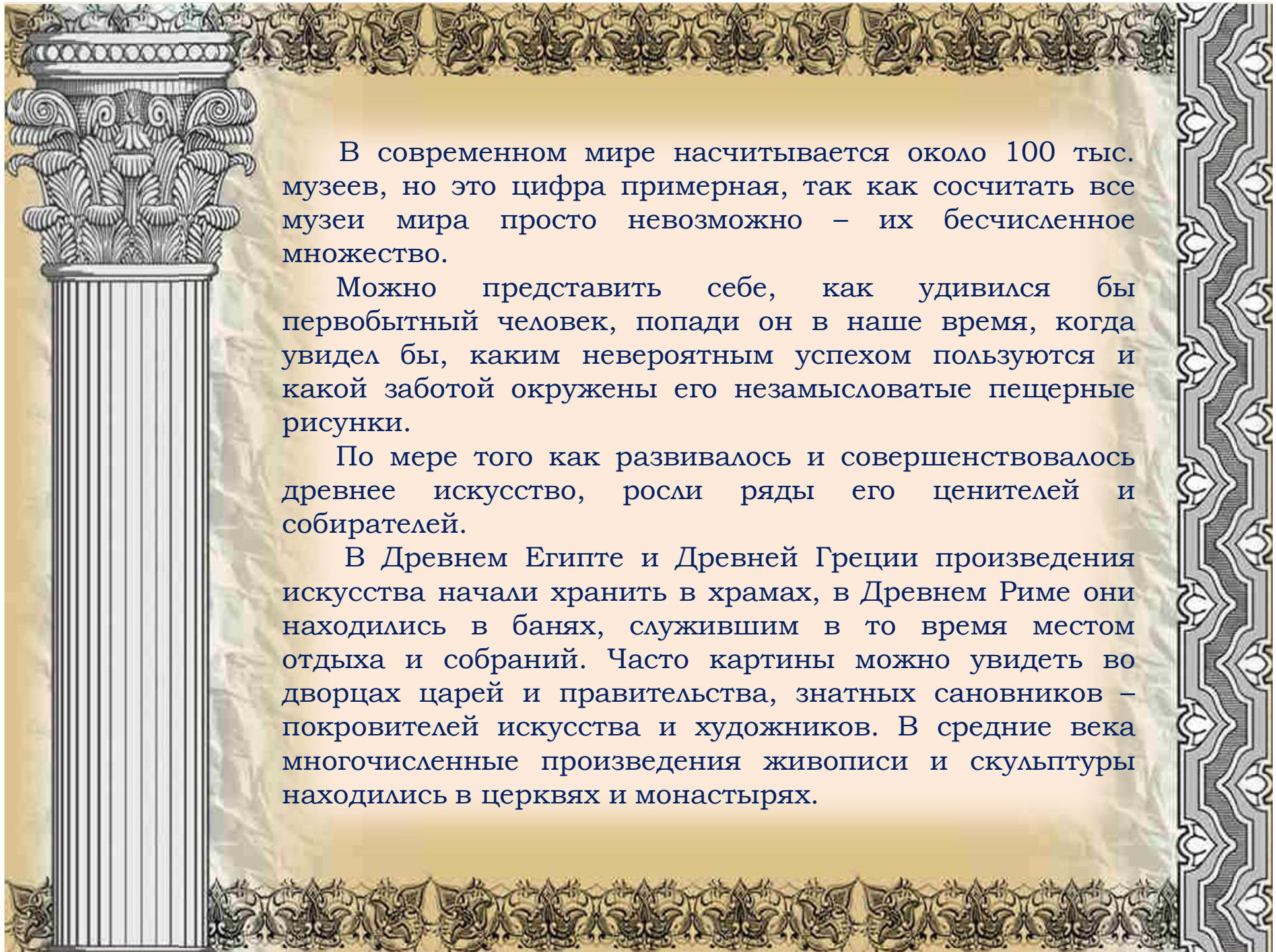
А. В. Луначарский

Музей – в переводе с греческого
«museion», с латинского «museum» –

храм муз.

Музей – научно-исследовательское,
научно-просветительское учреждение,
которое комплектует, хранит, изучает,
выставляет, популяризирует
произведения искусства, предметы
истории, науки, быта, промышленности
и сельского хозяйства, материалы из
жизни и деятельности великих людей.





В современном мире насчитывается около 100 тыс. музеев, но это цифра примерная, так как сосчитать все музеи мира просто невозможно – их бесчисленное множество.

Можно представить себе, как удивился бы первобытный человек, попади он в наше время, когда увидел бы, каким невероятным успехом пользуются и какой заботой окружены его незамысловатые пещерные рисунки.

По мере того как развивалось и совершенствовалось древнее искусство, росли ряды его ценителей и собирателей.

В Древнем Египте и Древней Греции произведения искусства начали хранить в храмах, в Древнем Риме они находились в банях, служившим в то время местом отдыха и собраний. Часто картины можно увидеть во дворцах царей и правительства, знатных сановников – покровителей искусства и художников. В средние века многочисленные произведения живописи и скульптуры находились в церквях и монастырях.

Первым государственным музеем, т.е. взятым под охрану и на попечительство государства, стал **Британский музей в Лондоне**. Основан в 1753 году. В Британском музее хранятся памятники искусства, культуры и истории Древнего Египта и Месопотамии (в том числе Розеттский камень, ассирийские рельефы и др.), Древней Греции и Древнего Рима (рельефы Парфенона и мавзолея в Галикарнасе, богатейшие собрания греческой вазописи), народов Европы, Азии, Африки, Америки, Океании, уникальные собрания гравюр, рисунков, монет и медалей.



Увидеть экспонаты Британского музея можно не выходя из дома. Прогуляться по залам музея можно благодаря сервису **Google Street View**.



the Louvre Museum

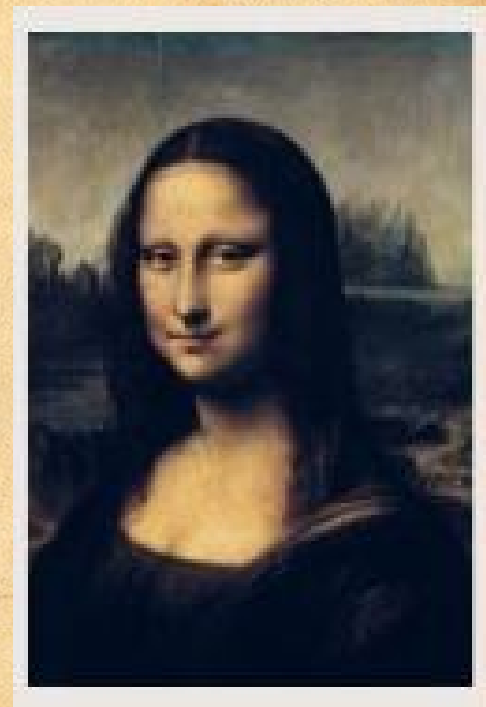


Лувр - памятник архитектуры и один из крупнейших художественных музеев мира. Первоначально средневековая крепость, а потом место проживания французских королей в историческом центре города; строился с 1546 года (архитекторы П. Леско, К. Перро, скульптурный декор Ж. Гужона, оформление интерьеров Ш. Лебрена и др.).

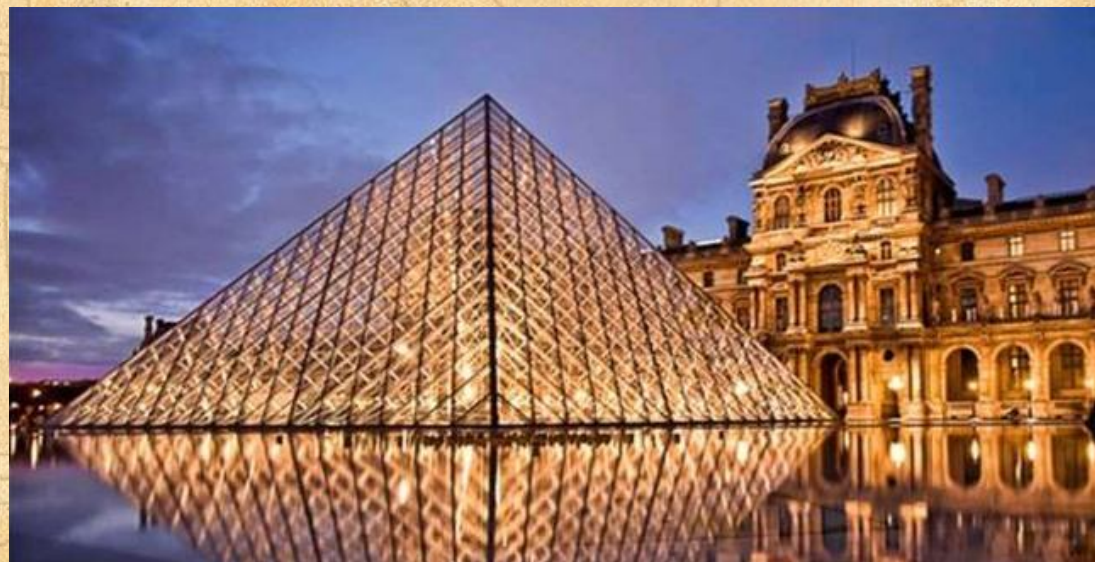
С 1791 года – художественный музей. В основе собрания Лувра лежат бывшие королевские коллекции, а также коллекции монастырей и частных лиц. Занимает 160106 кв. метров общей площади, более 400 тысяч экспонатов!



Лувр - это место,
где находится одна из мировых
художественных загадок –
картина **Леонардо да Винчи**
«Мона Лиза».



Его расположенная в центре
стеклянная пирамида
ежегодно привлекает около
9,5 миллионов посетителей
и становится объектом
для фотоснимков, как один
из символов Парижа.



Каталог выставки произведений из собраний музеев Франции. Каталог предварен краткой статьей Главного хранителя департамента живописи Лувра Мишеля Лаклота. В каталоге представлено 107 работ с подробным описанием каждой из них (проиллюстрировано 38, иллюстрации ч/б). Даются достаточно подробные биографические справки о художниках.



Живопись французского романтизма : каталог / Министерство культуры СССР, Министерство иностранных дел Франции ; сост. Э. Туссен. - М. : Советский художник, 1968. - 110 с. : ил.

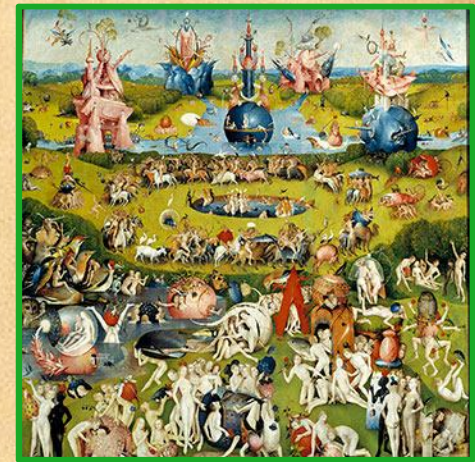


Одной из главных ценностей Мадрида является **музей Прадо** - Национальный музей живописи и скульптуры, или, как его уважительно величают испанцы, «**Museo del Prado**». Получил он своё название благодаря одноимённому парку, в котором находится.

Крупнейшее художественное собрание Испании образовано испанскими королевскими и церковными коллекциями. В постановлении об открытии музея в 1819 году говорилось: «Целью музея является давать знания, воспитывать художественный вкус, как у учеников, так и у профессоров художественных академий, а так же у иностранцев, что бы создать Испании славу, которой она заслуживает».



Сейчас живописная коллекция музея насчитывает более 8600 полотен. Содержит богатейшее собрание испанской живописи XV–XVI вв., коллекции картин итальянских мастеров XVI в., художников нидерландской школы XV–XVI вв., фламандской и французской школ. Здание музея – выдающийся памятник позднего испанского классицизма (1785–1830, архитектор Х. де Вильянуэва). К слову, здесь есть копия находящейся в Лувре «Моны Лизы», нарисованная учеником Леонардо да Винчи.



Иероним Босх.
«Сад земных наслаждений»,
1490-1500





Государственная Третьяковская галерея – национальный художественный музей Москвы и один из выдающихся музеев мира. Собрание Третьяковской галереи посвящено национальному русскому искусству, тем художникам, которые внесли свой вклад в историю русского искусства или которые были тесно связаны с ней. Галерея была основана в 1856 году. Основателем галереи был московский купец Павел Михайлович Третьяков, для которого коллекционирование произведений отечественной школы стало делом всей его жизни.

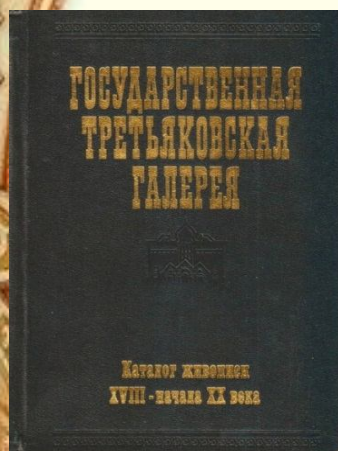


Павел Третьяков

В музейный комплекс входят два основных здания — коллекция классического искусства в Лаврушинском переулке и искусство XX-XXI веков в Новой Третьяковке; выставочный Инженерный корпус, храм-музей Святителя Николая в Толмачах, несколько мемориальных музеев — дом-музей В. Васнецова и мемориальная квартира А. Васнецова, мастерская скульптора А. Голубкиной, дом-музей П. Корина.



Музейные экспозиции охватывают период с X до XX века и все направления русской живописи. Выставки построены по хронологическому принципу, в состав входят произведения иконописи, живописи, графики, скульптуры известных мастеров России соответствующего временного периода.



Государственная Третьяковская галерея : каталог живописи XVIII - начала XX века (до 1917 года) / сост.: Э. Н. Ацаркина [и др.]. - М. : Изобразительное искусство, 1984. - 720 с.

Данный каталог является публикацией одной из основных коллекций в собрании Государственной Третьяковской галереи – произведений живописи XVIII - начала XX века. Каталог снабжен указателями, которые должны помочь при пользовании книгой. Особый раздел каталога образует альбом автографов русских художников.

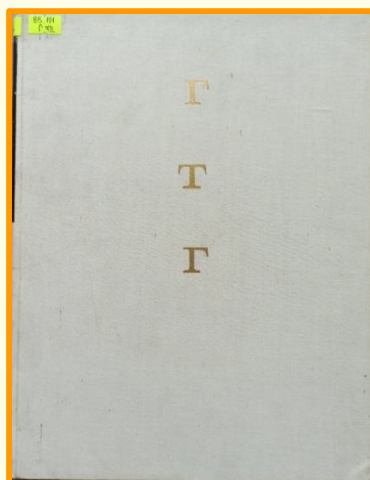


Большакова, Л. А. Государственная Третьяковская галерея : краткий путеводитель / Л. А. Большакова. - 3-е изд. - Москва : Изобразительное искусство, 1978. - 168 с. : ил.

Главная цель этого научно-популярного издания - вести посетителя галереи из зала в зал, кратко знакомя его с творчеством наиболее крупных мастеров русского и советского искусства. Путеводитель содержит важный справочный материал об истории галереи, о художниках и их произведениях, а также краткие характеристики отдельных этапов развития отечественного искусства. В нем более 150 тоновых иллюстраций.

Государственная Третьяковская галерея = The Tretyakov Gallery = La Galerie Tretiakov = Die Tretjakow-galerie = La galeria Tretiakov : альбом / авт. предисл. Г. Г. Доленчук. - М. : Изобразительное искусство, 1976. - 192 с.

Альбом посвящен уникальному собранию Третьяковской галереи, история которой началась, когда московский купец Павел Михайлович Третьяков приобрел первые картины русских художников для своей коллекции, задавшись целью создать первый в России общедоступный музей отечественного искусства. Книга издана на пяти языках.



Государственная Третьяковская галерея - художественный музей мирового значения. Это самое большое в мире собрание произведений русского искусства. Третьяковская галерея широко известна в нашей стране и далеко за ее пределами. Она пользуется огромной любовью миллионов людей.

Государственная Третьяковская галерея : альбом / авт. предисл. В. Чесноков. - М. : Советский художник, 1965. - 126 с.



Государственная Третьяковская галерея :
репродукции. - М. : Государственное издательство
изобразительного искусства, 1963. - 116 с. - (Наши
музеи).

Огромна популярность в народе Третьяковской галереи. В галерее собраны выдающиеся художественные творения, созданные национальным гением русского народа от XI века до наших дней. В альбоме 48 цветных репродукций с произведений русской дореволюционной и советской живописи. Все репродукции снабжены кратким комментарием.

Государственная Третьяковская галерея :
альбом / ред. Т. Теплова. - М. : Государственное
издательство изобразительного искусства, 1961. - 134 с.

В этом альбоме воспроизведены лишь некоторые картины из собрания Государственной Третьяковской галереи. Но и эта незначительная часть собрания Галереи дает яркое представление об основных этапах развития отечественной живописи и творчестве ее выдающихся мастеров.



Эрмитаж –

музей изобразительного и декоративно-прикладного искусства, расположенный в комплексе Зимнего дворца в центре Санкт-Петербурга. Один из крупнейших и наиболее значительных художественных и культурно-исторических музеев мира. В этом величайшем музее хранится свыше 3 миллионов памятников культуры и искусства разных эпох, стран и народов.

ГОСУДАРСТВЕННЫЙ
ЭРМИТАЖ
The State Hermitage Museum



Свою историю музей начинал с коллекции произведений искусства, приобретённых российской императрицей Екатериной II в 1764 году. Первоначально это собрание размещалось в специальном дворцовом флигеле — Эрмитаже (от фр. *ermitage* — место уединения, келья, затворничество; ныне Малый Эрмитаж) — откуда и закрепилось общее название будущего музея. В 1852 году был сформирован и открыт для посещения публичный музей, расположившийся в специально для этого построенном здании Нового Эрмитажа.



Эрмитаж обладает самой большой в мире коллекцией картин. Здесь можно познакомиться с историей от каменного века до современности, а в **Золотой комнате** — собраны драгоценности российской империи.



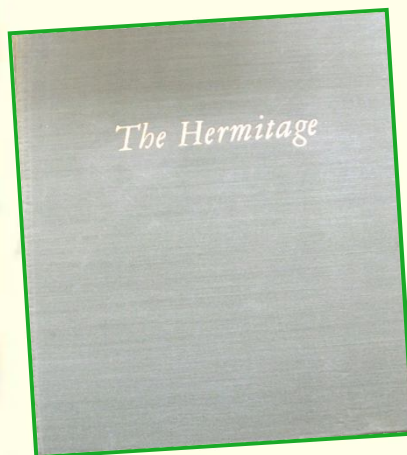
Леонардо да Винчи. Мадонна с младенцем (Мадонна Литта). 1490–1491

Труды Государственного ордена Ленина Эрмитажа. Т. XXI. Нумизматика / ред. В. М. Потин.
- Л. : Искусство, 1981. - 211 с.

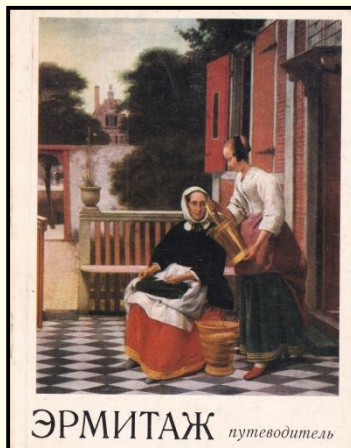
Содержит статьи по нумизматике античности, Востока, России и Западной Европы.



Государственный Эрмитаж. Французская живопись XV-XVII веков = The Hermitage. French Painting 15th-17th centuries : альбом / сост. А. Гликман. - Ленинград : Аврора, 1974. - 264 с.



Альбом является наиболее полным изданием коллекции французской живописи XV-XVII веков из экспозиции и фондов Государственного Эрмитажа. В цветных иллюстрациях воспроизведены работы мастеров официального искусства, художников реалистического и классицистического направлений. Статья к альбому написана научным сотрудником Государственного Эрмитажа кандидатом искусствоведения А. Гликманом.



Персианова, О. М. Эрмитаж : путеводитель по залам музея / О. М. Персианова. - 5-е изд., доп. - Ленинград : Аврора, 1973. - 198 с.

Путеводитель описывает историю создания музея Эрмитаж, с подробным описанием залов и экспозиций. Материал в Путеводителе по залам Государственного музея Эрмитаж расположен по отделам, имеет множество черно-белых иллюстраций.

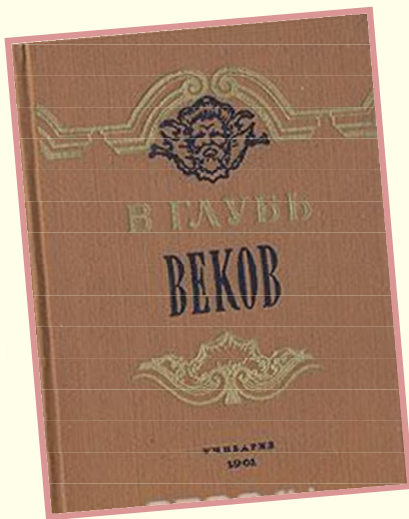
Книга повествует о том, как жил и выживал Государственный Эрмитаж во время блокады Ленинграда. В книге поднята тема героического подвига работников музея, хранивших культурное наследие и коллекции музея, не вывезенные из окруженного города. Фотографии, рисунки, воспоминания очевидцев иллюстрируют картину тех суровых дней.



Варшавский, С. Подвиг Эрмитажа / С. Варшавский, Ю. Рест. - 2-е изд. - Л. : Советский художник, 1968. - 192 с.

Антонова, Л. В. Когда и как построен Эрмитаж / Л. В. Антонова. - 3-е изд., . - Л. : Советский художник, 1966. - 87 с. - (Путешествия в прошлое по залам Эрмитажа).

Книга рассказывает о том, когда и как Эрмитаж превратился в подлинно народный музей, и, главное, о мастерстве и вдохновенном труде талантливых зодчих, живописцев, скульпторов, рабочих-умельцев, создавших великолепные ансамбли зданий, их богатую внутреннюю отделку и убранство.

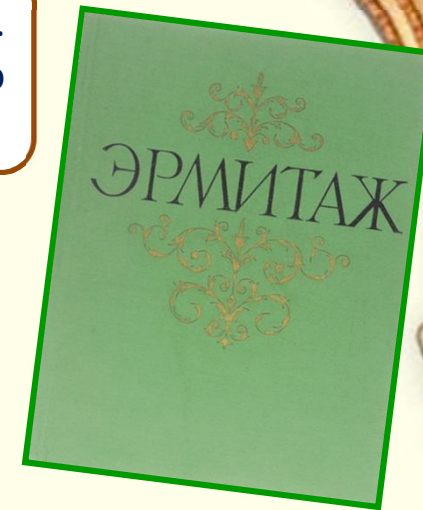


В глубь веков. Книга о Государственном Эрмитаже : пособие для учителей истории. - Ленинград : Государственное учебно-педагогическое издательство Министерства просвещения РСФСР. Ленинградское отделение, 1961. - 278 с.

Книга, написана коллективом научных сотрудников Государственного Эрмитажа. В очерках о первобытном обществе, древнем Востоке и других освещены страницы истории культуры нашей страны (древнейшее население, скифы, античное Причерноморье).

Государственный Эрмитаж. Живопись : альбом / сост. П. Ф. Губчевский. - М. : Государственное издательство изобразительного искусства, 1961. - 108 с.

В альбоме помещено 50 репродукций картин крупнейших западноевропейских художников XV-XIX вв. Эти произведения являются выдающимися образцами живописи, хранящихся в картинной галерее Государственного Эрмитажа. Среди них работы таких гениальных художников, как Леонардо да Винчи, Рафаэль, Тициан, Веласкес, Рубенс, Рембрандт и других представителей живописи.

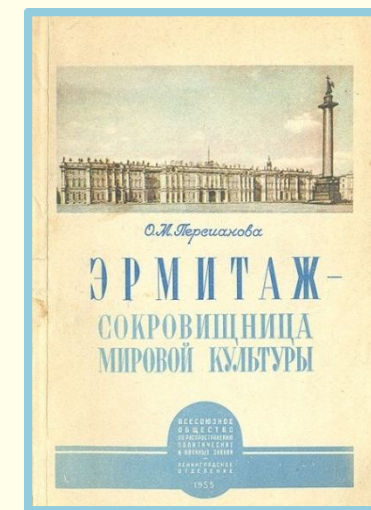


Персианова, О. М. Эрмитаж сокровищница мировой культуры / О. М. Персианова ; Всесоюзное общество по распространению политических и научных знаний. - Ленинград : Печатный двор, 1955. - 84 с.

Материал издания расположен по отделам:

- История Эрмитажа
- Сокровища Эрмитажа и др.

В конце книги даны схемы расположения отделов и выставок Государственного Эрмитажа.



В центре Санкт-Петербурга на площади Искусств расположено величественное здание с классическим восьмиколонным портиком - бывший Михайловский дворец, построенный выдающимся русским зодчим К. И. Росси в 1819-1825 гг. Здесь в 1898 году был открыт

Русский музей

(до 1917 года «Русский Музей Императора Александра III»).



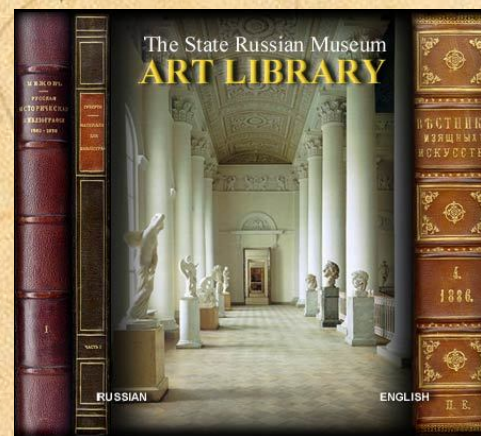
Государственный Русский музей – крупнейший в мире музей русского искусства.

Русский музей сегодня – обширный музейный комплекс, крупнейший авторитетный научно-исследовательский, реставрационно- и методический центр, курирующий работу всех художественных музеев страны. Коллекция музея насчитывает около 400 000 экспонатов и охватывает все исторические периоды и тенденции развития русского искусства, основные виды и жанры, направления и школы более чем за 1000 лет: с X по XXI век.

Научная библиотека музея была организована в 1897 году. Фонд библиотеки составляет около 170000 единиц хранения. В 1978 г. был организован сектор редких книг.



Шедевры Русского музея
в Одноклассниках

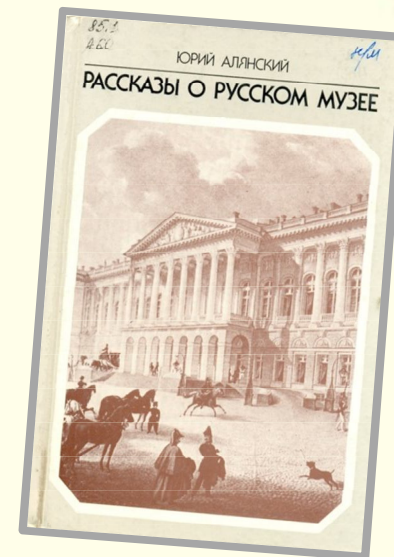


Портал «**Виртуальный Русский музей**» отражает деятельность Русского музея в области информационных технологий.

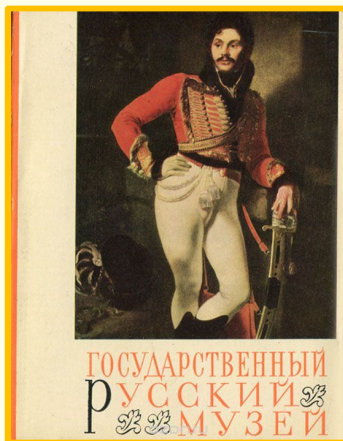
Книга рассказывает о судьбах некоторых выдающихся произведений искусства - в Государственном Русском музее, о русских и советских художниках.

Автор в увлекательной форме повествует о поисках и находках сотрудников музея, благодаря которым были расшифрованы загадки таких музейных сокровищ, как портреты кисти Д. Левицкого и О. Кипренского, жанровые рисунки И. Еременева, пейзажи Н. Рериха и др. Интересны истории людей, связанных с Русским музеем, расследования белых пятен в историях шедевров.

Рассказы о Русском музее, а также о старом Михайловском дворце и его строителе К. Росси, о превращении дворца в музей, о судьбах полотен и статуй, и другие истории из биографии знаменитой коллекции.



Алянский, Ю. Рассказы о Русском музее : научно-популярная литература / Ю. Алянский. - 4-е изд., испр. и доп. - Л. : Искусство, 1988. - 240 с. : ил.

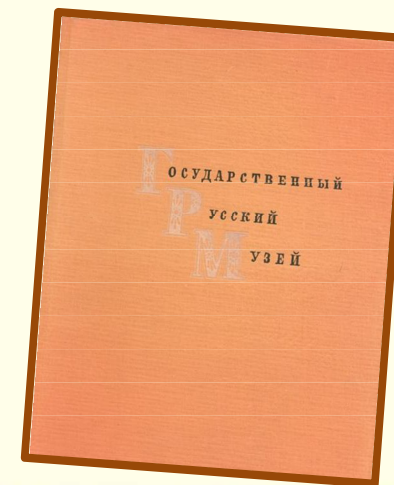


Государственный русский музей : [альбом]. - 5-е изд. - СПб. : "Советский художник", 1969. - 112 с. : портр., цв.ил. - (Наши музеи).

В альбом включена лишь незначительная часть хранящихся в музее картин. 48 помещенных в альбоме репродукций с картин как бы воплощают в себе все важнейшие явления истории русской живописи от начала XVIII в. до наших дней.

Государственный Русский музей. Живопись : альбом / сост. Н. Н. Новоуспенский. - М. : Государственное издательство изобразительного искусства, 1963. - 124 с.

Альбом содержит 50 цветных репродукций произведений русской живописи XII—XX веков, хранящихся в Государственном Русском музее. Для воспроизведения выбраны выдающиеся картины крупнейших русских и советских художников. Во вступительной статье даны краткая характеристика собрания живописи Государственного Русского музея и история его формирования, а также изложена сущность основных явлений русского искусства, представленных в музее памятников.

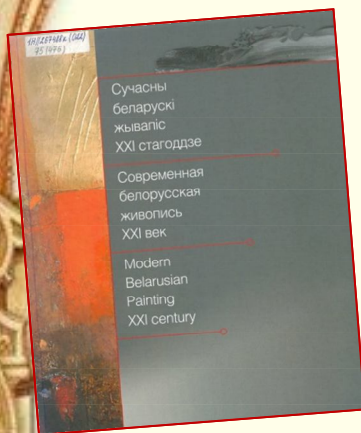


Музеи Беларуси – это наша гордость, важная составляющая историко-культурного наследия страны. Они – надежные хранители исторической памяти поколений, наследия прошедших эпох, народных традиций, реликвий войны и труда – по-своему красивы, знамениты и интересны.



НАЦЫЯНАЛЬНЫ МАСТАЦКІ МУЗЕЙ
РЭСПУБЛІКІ БЕЛАРУСЬ

Национальный художественный музей Беларуси — культурная сокровищница Беларуси. Сегодня это не только музей-галерея, но и современный научно-образовательный центр, арт-площадка для художников. Хранит богатейшую коллекцию живописи, графики, скульптуры и ювелирного прикладного искусства. Несмотря на название, местными мастерами экспозиция не ограничивается — здесь отражены вехи мировой культуры — от Западной Европы до Японии, Индии и Китая.



Сучасны беларускі жывапіс. XXI стагоддзе. =
Современная белорусская живопись. XXI век. = Modern belarusian painting. XX century. : альбом / склад. К. С. Аксенава. - Мінск : Беларуская энцыклапедыя імя Петруся Броўкі, 2010. - 432 с. : іл.

Издание включает более 500 живописных картин, помещены творческие биографии художников. Издатели поместили в томе и информацию о художественных музеях.

Альбом собраний Национального художественного музея познакомит любителей искусства с разнообразными коллекциями музея, с ценнейшими произведениями собрания изобразительного искусства, с белорусским народным искусством, декоративно-прикладным искусством стран Европы, России и Востока.



Нацыянальны мастацкі музей Рэспублікі Беларусь. Мастацтва XV - пачатку XX стагоддзя = Национальный художественный музей Республики Беларусь. Искусство XV- начала XX века = The National Art Museum of the Republic of Belarus. The 15th - early 20th Century Art : рэпрадукцыі / склад.: Ю. А. Піскун, Н. Ф. Высоцкая, А. У. Карпенка. - 2-е выд. - Мінск : Беларусь, 2006. - 335 с. : іл.

Нацыянальны мастацкі музей Рэспублікі Беларусь: Мастацтва 1920-1950-ых гадоў = Национальный художественный музей Республики Беларусь. Искусство 1920-1950-х годов = The National Art Museum of the Republic of Belarus. The 1920-1950 years Art : рэпрадукцыі / склад. В. А. Архіпава [і інш.]. - Мінск : Беларусь, 2006. - 395 с.

Книга посвящена собранию одного из интереснейших периодов истории искусства – искусству Беларуси и России 1920-1950-х годов.

Альбом знакомит любителей искусства с 340 репродукциями живописи, скульптуры и впервые – декоративно-прикладного искусства более чем за 200 художников.

Картины отражают революционный дух социалистического эксперимента, пафос строительства нового общества, подвиг народа в Великой Отечественной войне и энтузиазм послевоенного восстановления.



Государственный литературный музей Янки Купалы –

один из старейших литературных музеев Беларуси, который исследует, собирает, хранит литературное наследие народного поэта, классика белорусской литературы. Самая первая выставка, посвященная народному поэту И. Д. Луцевичу, открылась в 1945 году в Доме профсоюзов. В 1959 году специально для музея было построено здание на месте разрушенного немцами дома поэта. Несмотря на то, что во время войны сгорели архив и библиотека Купалы, количество предметов музейного фонда составляет более 40 тысяч единиц.



Для посетителей
разработаны
квесты,
интерактивные
проекты,
театрализованные
экскурсии.

Дзяржаўны літаратурны музей Янкі Купалы = Yanka Kupala State Literary Museum. - Мінск : РУП "Інфармацыйна-вылічальны цэнтр Міністэрства фінансаў Рэспублікі Беларусь", 2017. - 20 с.

Рассказывает об истории создания музея и четырех его филиалах. Знакомит с творчеством и биографией поэта и публициста на белорусском и английском языках.



Цвірка, Н. Р. Літаратурны музей Янкі Купалы :
научно-популярная литература / Н. Р. Цвірка. - Мінск :
Полымя, 1980. - 31 с.

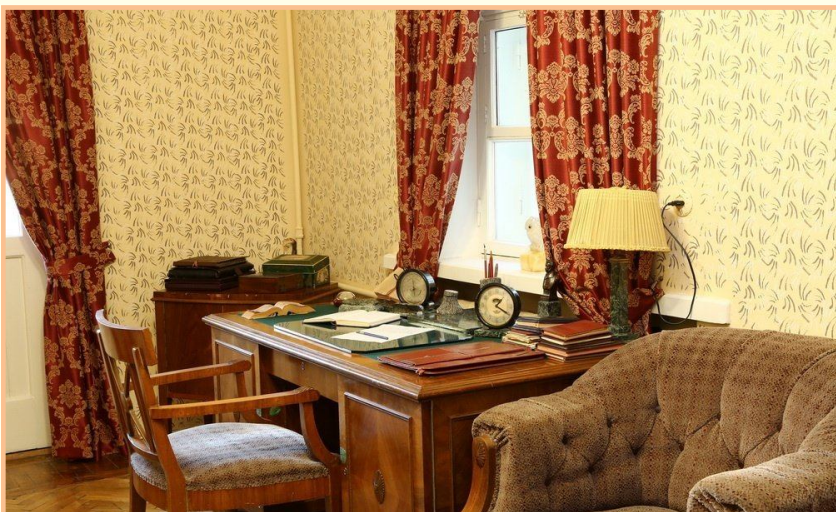
Брошура знакомит с Литературным музеем Янки Купалы - народного поэта Беларуси.

Государственный литературно-мемориальный музей Якуба Коласа –

это ведущий культурный центр. Организован в честь одного из основоположников национальной литературы К. М. Мицкевича или Якуба Коласа. Статус единственного мемориального музея-усадьбы в Минске определяет его уникальность среди прочих литературных музеев столицы. Открылся в 1959 году в стенах дома, где писатель провел последние 10 лет своей жизни. Фонд музея включает в себя более 30 тысяч единиц. Это обширная коллекция личных вещей поэта и его семьи, книги, рукописи, документы, художественные работы, которые увековечивают образ народного поэта и героев его произведений.

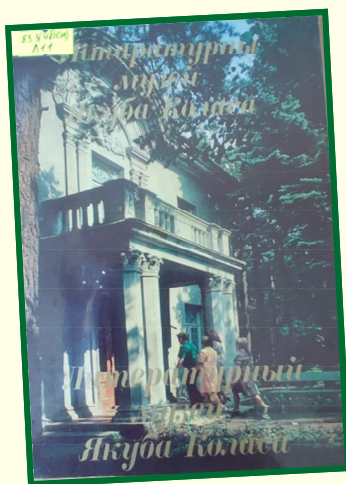
У музея есть несколько филиалов в домах-усадьбах Акинчицы, Ласток, Альбуть, Смольня, где в разное время жил Якуб Колас.





Два каласы – дзве праўдзівыя песні!
Поплеч, як сёстры ідуць у свет...
Колькі вы радасці людзям прынеслі,
Колас жытнёвы і Колас – паэт!

Р. Тамола



Літаратурны музей Якуба Коласа = Литературный музей Якуба Коласа. - Мінск : Беларусь, 1981. - 31 с.

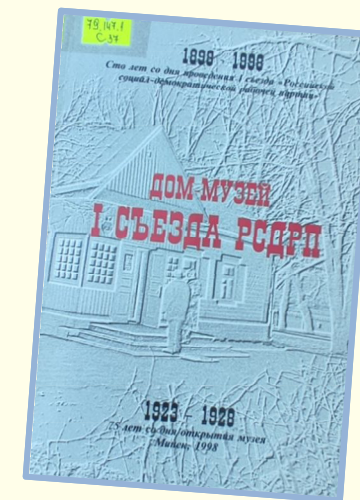
В виде экскурсии на белорусском и русском языках знакомит с мемориальным музеем-усадьбой народного поэта Беларуси Якуба Коласа.

Музеі устаноў адукацыі Рэспублікі Беларусь : даведнік / Міністэрства адукацыі Рэспублікі Беларусь, Установа адукацыі "Рэспубліканскі цэнтр экалогіі і краязнаўства" ; рэдкал.: А. У. Ануфравіч, А. Я. Кравец, К. А. Борбут. - Мінск : Пачатковая школа, 2019. - 192 с.



В справочнике представлена информация о музеях учреждений образования Республики Беларусь. Данные сведения дают целостное представление о количественном составе музейной сети страны, которая определяется широким разнообразием профилей.

Рассказывается об экспозиции Дома-музея, истории съезда российских социал-демократов, а также истории губернского Минска на рубеже XIX и XX вв. В книге представлен текст Манифеста, фотографии составителей: П. Б. Струве, С. Радченко и А. Кремера, снимок первой экспозиции музея 20-х годов. Дом-музей внесен в Государственный список историко-культурных ценностей Республики Беларусь как памятник истории.



Симонюков, С. М. Дом-музей I съезда РСДРП : научно-популярная литература / С. М. Симонюков. - Минск : ООО "Колострейд", 1998. - 144 с.

Музей старожытнабеларускай культуры = Музей древнебелорусской культуры = Museum of old belarusian culture : альбом / укл. А. А. Ярашэвіч ; пер. А. І. Казека. - Мінск : Беларусь, 2004. - 284 с. : цв.іл.

Коллекции музея насчитывают много предметов из археологических раскопок городищ и курганов Беларуси от палеолита до позднего средневековья, скульптур, много образцов народного ткачества и вышивки, гончарных изделий, произведений декоративно-прикладного искусства, памятников этнографии и народного искусства из отселенных деревень, пострадавших от чернобыльской катастрофы.

Совет Министров Беларуси зачислил коллекции Музея древнебелорусской культуры в реестр объектов, составляющих национальное научное достояние. Коллекции древнебелорусского музея широко использованы в белорусских энциклопедических изданиях по искусству и этнографии.





Каждый музей имеет свою неповторимую историю, но объединяет их одно – каждый из музеев является гордостью той страны и того города, в котором он находится. Музей – это кладовые культуры человечества, хранилище его духовного опыта.

Мы познакомились лишь с некоторыми музеями мира. Существуют еще такие собрания, как Национальная галерея в Лондоне, Дрезденская галерея, Метрополитен-музей в Нью-Йорке и др.



Шляхтина, Л. М. Основы музейного дела: теория и практика : учебное пособие / Л. М. Шляхтина. - 2-е изд. - М. : Высшая школа, 2009. - 183 с. : ил. - (Образование через искусство).

Рассматривается широкий круг проблем, начиная от теоретических положений науки «музееведение» и кончая вопросами практической деятельности музея в современном обществе. В книге раскрыта специфика научно-исследовательской работы музея, экспозиционной деятельности.

Юренева, Т. Ю. Музееведение : учебник / Т. Ю. Юренева. - М. : Академический Проект, 2003. - 560 с.

Излагаются не только теоретические основы музееведения и методика музейной работы, но и история музеев мира. Автор анализирует причины и обстоятельства возникновения музеев в различных регионах мира, прослеживает становление и развитие музея как социокультурного института, показывает его место и роль в исторической эпохе. Рассматриваются социальные функции музеев, их научно-исследовательская работа, вопросы экспозиционной и культурно-образовательной деятельности.



Использованные ресурсы:

<https://inlnk.ru/ZZoyJ4>

<https://www.louvre.fr/en>

<https://inlnk.ru/MjJLNB>

<https://rb.ru/longread/tretyakovgallery/>

<https://www.culture.ru/s/hermitage/>

<https://rusmuseum.ru/>

Фото и изображения, используемые на выставке, взяты из свободных источников.

**Составитель:
Библиотекарь 1 категории Станкевич К.А.
Библиотека ПолесГУ, 2022 г.**